



## DAİRƏVİ SİYİRTMƏ ÇUQUN DN100-700, PN10-16



Dairəvi siyirtmə içməli su şəbəkələri və su təchizatı xətlərində istifadə edilir. Yeraltı və yerüstü quraşdırma üçün uyğundur. Kipliyi təmin edən kipləşdirici rezin başqa hissələr sökülmədən dəyişdirilə bilər. Reduktor və müxtəlif aktuatorlar vasitəsi ilə də istifadə edilə bilər. Dairəvi siyirtmələr su axımının tənzimlənməsi üçün istifadə edilir.

### 1. Məhsulun məqsədi və texniki xüsusiyyətləri:

Dairəvi siyirtmə gövdə, klapın, ox, mil və digər parçalardan ibarətdir. Klapın gövdədən keçən oxa və aypara şəkilli bağlantıya sahib milə sabitlənərək reduktor fırlanması nəticəsində klapın hərəkətliliyini təmin edir. Reduktorun dövrələrinin öncədən tənzimlənməsi ilə əlaqədar klapın tam üfiqi, tam şaquli olmaqla yanaşı həm də bucaqlı vəziyyətlərdə istifadə edilə bilər. Nəql olunma mühitin temperaturu  $T_{min}$  -10,  $T_{max}$  +50

### 2. Material standartları:

Dizayn; EN 558 / EN 593

Flans; EN 1092-2

Sınaq; EN 12266-1,2,3 / EN 10002-1 / EN ISO 6506-1 / EN 10289 / EN 10339

Gövdə; EN 1563 / EN GJS 400-15 / Oval qrafitli çuqun GGG40

Klapın; EN 1563 / EN GJS 400-15 / Oval qrafitli çuqun GGG40

Flans; EN 1563 / EN GJS 400-15 / Oval qrafitli çuqun GGG40

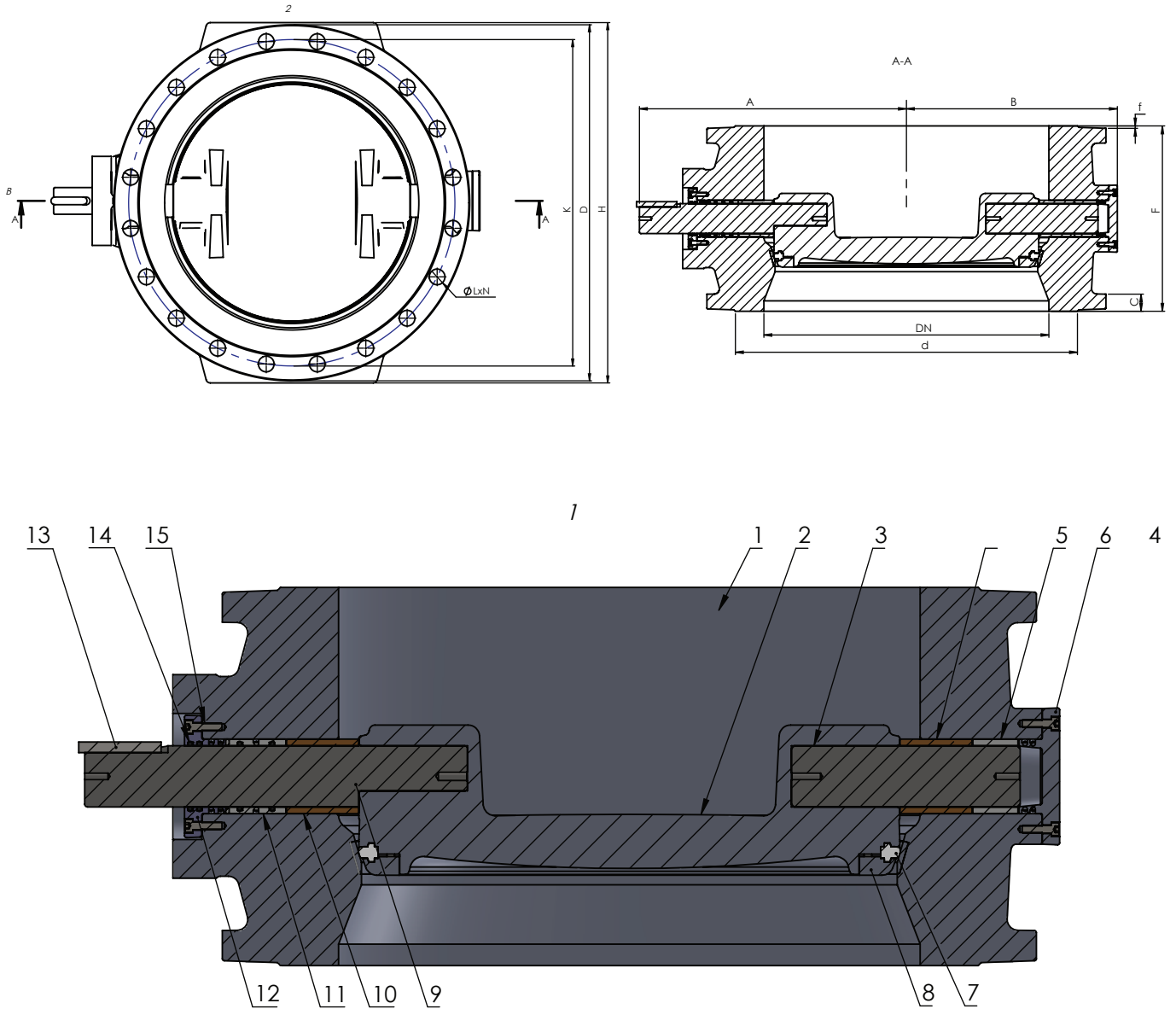
Bolt və qaykalar; DIN934 / DIN933 / DIN912 / GOST 7798

Örtük; EN 10289 / EN 10339

Reduktor; EN GJL 250, Boz çuqun IP 68, PN10/16, DN 600-1400

### 3. Əsas texniki məlumatlar və xüsusiyyətlər:

#### 3.1 Xarici görünüş və bağlantıların ölçüsü





No	DETAL	MATERIAL	ƏDƏD
1	Əsas gövdə	Çuqun GGG40	1
2	Klapan(disk)	Çuqun GGG40	1
3	Ox	Polad X20Cr13	1
4	Oymaq(ox)	Latun	1
5	Oymaq(ox)	Poliamid	1
6	Qapaq Ox	Çuqun GGG40	1
7	Kipləşdirici rezini	EPDM	1
8	Təzyiq flansı	Çuqun GGG40	1
9	Val	Polad X20Cr13	1
10	Oymaq(val)	Latun	1
11	Oymaq(val)	Poliamid	1
12	Qapaq val	Çuqun GGG40	1
13	İşgil	1.0503 (C45)	1
14	Kipləşdirici halqa	EPDM	9
15	Bolt	Qalvanizli polad	-

DN	PN	F	H	D	d	C	f	K	N	L	A	B
100	10-16	190	230	220	156	19	3	180	8	19	156	102
150	10-16	210	295	285	211	19	3	240	8	23	186	135
200	10	230	350	340	266	20	3	295	8	23	235	163
200	16	230	350	340	266	20	3	295	12	23	235	163
250	10	250	410	400	319	22	3	350	12	23	283	193
250	16	250	410	400	319	22	3	355	12	28	283	193
300	10	270	465	455	370	24.5	4	400	12	23	332	239
300	16	270	465	455	370	24.5	4	410	12	28	332	239
350	10	290	515	505	429	24.5	4	460	16	23	389	276
350	16	290	530	520	429	26.5	4	470	16	28	389	276
400	10	310	575	565	480	24.5	4	515	16	28	417	303
400	16	310	590	580	480	28	4	525	16	31	417	303
450	10	330	625	615	530	25.5	4	565	20	28	453	336
450	16	330	650	640	548	30	4	585	20	31	453	336
500	10	350	680	670	582	26.5	4	620	20	28	488	369
500	16	350	725	715	609	31.5	4	650	20	34	488	369
600	10	390	790	780	682	30	5	725	20	31	562	444
600	16	390	850	840	720	36	5	770	20	37	562	444
700	10	430	905	895	794	32.5	5	840	24	31	500	623
700	16	430	920	910	794	39.5	5	840	24	37	500	623



#### 4. Konstruksiyanın təsviri:

Dairəvi siyirtmə qapağının gövdəsi, klapanı, basq flansı, sağ və sol qapaqları yüksək müqavimətə malik olan EN 1563 standartına uyğun GGG40 çuqundan hazırlanmışdır. Boyası isə EN 10289 və EN 10339 ən az qalınlığı 250 mikron olan " WRAS tipli " xarici təsirlərə davamlı Termoplastik tərkibli " və ya elektrostatik " Epoksi " örtüklə örtülmüşdür (müşərinin tələbindən asılı olaraq). Flans standartı EN 1092-2 standartının tələblərinə tam uyğundur. İstifadə olunan polad bolt və qaykalar EN 10088 1/2/3 standartına uyğun seçilmişdir. Sızdırmazlıq rezinləri isə içməli su xətti üçün olub EN 681-1 standartının tələblərinə uyğundur və insan həyatı üçün təhlükə törətmir.

#### 5. Quruluşu və iş prinsipləri:

5.1 Quraşdırmadan əvvəl görülməklər:

- boru xətti kirdən, boru daxilində qalan çınqıllardan, qumdan və ərpədən təmizlənməlidir;
- montaj zamanı siyirtmələrin çəkili nəzərə alınaraq ya qaldırıcı kran vasitəsi ilə yada alt hissədən başqa bir sabitleyici ilə flanslar sabitlənməli ki, montajda ağırlığın bolt və tiplərə düşməsinin qarşısı alınsın.

5.2. Montaj edilən bolt və qaykalar bərkidilməzdən əvvəl flanslardakı sızdırmazlıq səthlərinə araquatı (Praklatka) yerləşdirilməli və daha sonra boltlar bərkidilməlidir.

5.3 Boltların sıxılması "X" formasında həyata keçirilməlidir ki, qeyri bərabər sıxılma baş verməsin və boltlarda əyilmə müşahidə edilməsin.

5.4 Montaj bitdikdən sonra reduktor hərəkət etdirilərək fırlanmanın qaydasında olub olmaması yoxlanılmalıdır.

5.5 Bütün proseslər montaj işlərində və su sistemlərində təcrübəli olan mütəxəssin nəzarəti altında həyata keçirilməlidir.

5.6 Əl çarxı ilə montaj olunan siyirtmələrdə isə əl çarxı hündürlüyünün sıxma qüvvətinin düzgün paylanması üçün işçinin qurşaq səviyyəsi ilə bərabər olmasına diqqət edilməlidir.

5.7 Montaj sırasında və ya montajdan əvvəl reduktor üzərində olan ayar boltlarının açılması və ya sıxılması qadağandır. Nəticədə siyirtmə klapasının bağlanıb açılmasında olan ayar pozuntuları müşahidə edilə bilər və xəttə sızma müşahidə olunur. Bu cür hallarda tədarükçüyə məlumat verməyiniz xahiş edilir. Əgər ayar pozuntusu müşahidə edilərsə hər hansısa bir siyirtmədə bu zaman montaj etmədən tədarükçüyə məlumat verilməli və montaj durdurulmalıdır.

#### 6. Təhlükəsizlik təlimatı:

Təhlükəsiz işləməni təmin etmək üçün montaj və ya demontaj işlərində boru xəttindəki su təxliyyə edilməli və suyun gəlməsinin qarşısı alınmalıdır. Əks təqdirdə montaj işləri qadağan edilməlidir.

#### 7. Saxlama məlumatları:

7.1 Quraşdırmadan əvvəl hazır məhsulların klapalarını açıq saxlanılmalı və kənar təsirlərdən qorumaq üçün qoruyucu örtük vasitəsi ilə örtülüb saxlanılmalıdır.

7.2 Uzun müddətli saxlama zamanı isə bağlantı səthləri, sızdırmazlıq səthləri kirdən və tozdan təmizlənməli, reduktorun fırlanması yoxlanılmalı və sistemin işləkliyi mütəmadi yoxlanılmalıdır.

#### 8. Daşınma:

8.1 Paletlər üzərinə sabitlənmiş və yapışan şəffaf salafan ilə paketlənmiş siyirtmələri istənilən palet yerləşən nəqliyyat vasitələri ilə daşıya bilərsiniz.

8.2 Qablaşdırılmamış daşınmaya icazə verilir, lakin qırılmamaq üçün volanı çıxarmaq tövsiyə olunur.

#### 9. Zəmanət:

Avadanlıq sertifikatlıdır. AZERTEKNOLAYN MMC istehlakçılara nəqliyyat, saxlama, quraşdırma və istismar qaydalarına riayət olunmaqla, istismara verildiyi gündən 2 il müddətinə zəmanət verir, (iqlim şəraiti, quraşdırma və istifadəçi nöqsanları istisna olunmaqla) Dairəvi siyirtmənin ümumi xidmət müddəti, hərəkətli hissələr istisna olmaqla 10 ildir.

Quraşdırılma qaydalarının pozulması halında, dairəvi siyirtmənin keyfiyyətinə dair iddialar qəbul edilmir.